

Chapitre 12

Suivez le guide : tricotez votre premier pull !

Dans ce chapitre :

- ▶ Réunir le matériel nécessaire
 - ▶ Déterminer la taille du vêtement
 - ▶ Réaliser un échantillon
 - ▶ Dessiner une grille
 - ▶ Monter les mailles et tricoter
-

Le moment est enfin arrivé ! Vous savez tricoter les mailles à l'endroit et à l'envers, façonner les pièces d'un tricot, manipuler les mailles, réaliser des torsades et des motifs en jacquard. Vous avez une idée sur la façon dont les différentes pièces sont mises en forme puis assemblées. Et si vous avez lu le Chapitre 11, vous faites désormais partie du club très fermé des personnes capables de déchiffrer un modèle. L'heure est venue de prendre votre fil et vos aiguilles pour tricoter votre premier pull... Enfin presque !

Quelques petits travaux préparatoires sont encore nécessaires avant de monter la première maille. Il vous faut choisir la taille qui vous convient, puis réaliser un échantillon et un patron succinct des différentes parties du pull. Bien entendu, vous pouvez sauter ces étapes et vous lancer sans plus attendre. Un peu comme si vous décidiez de ne pas ouvrir votre carte routière pour traverser la France de Strasbourg à Brest en vous laissant guider par le soleil ! Mais votre voyage a davantage de chances de se passer sans

encombres (et votre pull de ressembler à l'idée que vous vous en faites) si vous vérifiez le niveau d'huile, le gonflage des pneus et votre itinéraire sur la carte avant de partir. Une démarche sans doute moins spontanée, mais qui vous évitera, une fois sur la route, bien des mauvaises surprises.

Réunir le matériel nécessaire

Le choix des fournitures pour votre premier pull peut se révéler difficile si votre magasin de fil à tricoter ressemble au pays des Mille et une nuits. Voici quelques suggestions qui vous aideront à affiner votre choix.



Pour tricoter votre premier pull, il vous faut trois choses : un bon modèle, un bon fil et de bonnes aiguilles. Dans la mesure du possible, choisissez une petite boutique plutôt qu'un grand magasin. Le personnel des magasins de fil à tricoter est généralement très compétent et saura vous orienter vers un choix de modèle et de fils de qualité. Et si vous vous heurtez à une difficulté en cours de réalisation ou que vous craignez de vous tromper, il sera la plupart du temps ravi de vous aider à y voir clair. Voici quelques conseils pour partir d'un bon pied.



✓ **Modèle** : Pour votre premier pull, choisissez la simplicité, c'est-à-dire un modèle comportant un façonnage minimum. L'idéal serait un pull à emmanchures basses. Gardez votre modèle de gilet (qui suppose la réalisation de boutonniers) pour la prochaine fois. Cherchez de préférence un modèle tricoté avec des aiguilles n° 4 1/2, 5 ou 5 1/2. Ainsi, votre tricot montera plus vite et il vous sera plus facile de repérer, de compter et de manipuler individuellement les mailles sans mettre à rude épreuve vos yeux... et votre patience.

Les pulls pour enfants constituent également une bonne solution. Ils avancent vite et vous permettent de découvrir en miniature toutes les étapes de la réalisation d'un pull. En outre, que les manches tombent impeccablement ou non, les enfants restent toujours ravissants, quoi qu'ils portent.

✓ **Fil** : Choisissez un modèle tricoté avec un fil à tricoter de poids moyen. Toujours flatteuse, la laine est idéale car elle se tricote et se met en forme facilement. Choisissez une belle couleur lumineuse pour repérer plus facilement les mailles.

Si vous êtes allergique à la laine, cherchez de préférence un mélange de fibres naturelles avant d'acheter un fil synthétique. Évitez pour l'instant les fils 100 % coton, sauf si vous avez déjà réalisé tous les petits ouvrages proposés dans les chapitres précédents de ce livre, disposant désormais d'une solide expérience et d'une belle assurance. Le coton manque d'élasticité et se révèle difficile à tricoter pour des mains inexpertes. Si vous devez utiliser un fil 100 % synthétique, mettez l'accent sur la qualité (demandez conseil au personnel du magasin) et montrez-vous extrêmement prudent au moment du repassage (vous pouvez jeter un rapide coup d'œil au Chapitre 4 avant de faire vos achats pour tricoter votre premier pull).

✓ **Aiguilles** : Si vous tricotez avec des aiguilles droites, assurez-vous qu'elles font bien 30 ou 40 cm de long, et si vous craignez de laisser échapper trop facilement des mailles, choisissez des aiguilles en bois ou en plastique pour commencer.

Avant de quitter le magasin, vérifiez sur votre modèle que vous n'avez rien oublié et n'avez pas besoin, par exemple, d'un arrêt-de-mailles, d'anneaux marqueurs ou d'une aiguille à laine pour les coutures.



Pensez à faire une photocopie de votre modèle. Vous pourrez ainsi y noter tout ce que vous voulez. Glissez-la dans une pochette en plastique que vous emporterez avec votre tricot. Ce conseil vaut également pour toutes les grilles accompagnant certains modèles.

Se préparer à monter les mailles

Ainsi muni de tous les accessoires nécessaires et prêt à commencer votre ouvrage, vous sortez de votre sac une pelote de fil à tricoter, posez les aiguilles à côté de vous et

Tout ce que vous devez avoir à portée de main

Rangez ces accessoires ensemble, dans une trousse dotée d'une fermeture à glissière, avec votre tricot. Ainsi, vous saurez toujours où ils se trouvent et vous pourrez continuer à tricoter sans vous interrompre pour les chercher. Le Chapitre 4 apporte quelques précisions concernant ces accessoires.

- ✓ Ciseaux
- ✓ Arrêt-de-mailes
- ✓ Règle et mètre ruban
- ✓ Anneaux marqueurs

- ✓ Crochet
- ✓ Aiguille à deux pointes
- ✓ Fil (de préférence lisse et en coton blanc)
- ✓ Aiguille à laine
- ✓ Crayon et papier
- ✓ Calculatrice

Prévoyez éventuellement une lime, bien utile lorsqu'un ongle rebelle s'accroche au fil que vous tricotez.

prenez votre modèle. Désolée, mais vous allez devoir réfréner vos ardeurs.

Avant de commencer à tricoter, il vous reste quelques petites tâches à accomplir : déterminer la taille qui vous convient, réaliser un échantillon et, si vous voulez respecter les règles de l'art, dessiner un schéma comme celui qui figure dans l'encadré intitulé « Trouver la taille parfaite », un peu plus loin dans ce chapitre.

Première étape : choisir sa taille

Installez-vous avec votre modèle et toutes les fournitures achetées. Reportez-vous directement à la section spécifiant les mesures du tricot. Ne soyez pas tenté de choisir arbitrairement une taille : les tailles peuvent varier d'un créateur à l'autre. D'après les indications du modèle, choisissez la taille qui se rapproche le plus de celle que vous voulez donner à votre vêtement, en vous reportant aux indications concernant le buste ou le tour de poitrine. Si vous

avez des doutes, voyez l'encadré ci-dessous qui vous aidera à prendre une décision selon le style de votre modèle.

La plupart des modèles prévoient plusieurs tailles. En général, ils mentionnent en premier lieu les indications correspondant à la taille la plus petite. Viennent ensuite les autres tailles, par ordre croissant. Si, par exemple, les explications précisent

Trouver la taille parfaite

Vous hésitez entre 53 cm et 58 cm de largeur ? La solution est simple. Sans doute n'avez-vous jamais mesuré votre pull préféré. Vous ne savez donc pas qu'il fait 60 cm de large (120 cm de tour de poitrine) et 66 cm de long. Le moment est venu de le sortir de votre armoire pour le mesurer avec un mètre ruban. Vous pourrez ainsi déterminer les mesures qui vous conviennent le mieux.

Bien évidemment, si votre pull le plus confortable est tout élargi et distendu et que le modèle que vous avez choisi semble plutôt court et ajusté, n'utilisez pas votre pull préféré comme point de départ. Cherchez parmi vos vêtements celui qui se rapproche le mieux du modèle à réaliser, mesurez-le et comparez ces mesures avec celles figurant sur le modèle. Autre solution : emportez votre mètre et allez faire quelques essayages dans votre boutique de vêtements favorite. Dans la cabine, notez sur votre cahier de tricot les mesures du pull qui semble vous convenir le mieux, puis rendez les vêtements essayés à la vendeuse, avec un grand sourire. Ensuite, rentrez chez

vous et voyez celles qui correspondent aux mesures indiquées sur le modèle.

Que faire lorsque vous tricotez pour une autre personne dont vous ne pouvez pas mesurer les vêtements ? À moins qu'il ne s'agisse d'un cadeau, le plus simple est bien sûr de lui poser la question. Dans le cas contraire, si la personne est de taille et de corpulence moyennes, vous pouvez choisir sans trop de risques la taille intermédiaire.

Rassurez-vous, la laine se caractérise par une grande capacité d'adaptation car elle offre une élasticité étonnante. En désespoir de cause, on peut même l'élargir ou la rétrécir lors de la mise en forme ou du repassage. Enfin, jusqu'à un certain point (pour plus de précisions concernant le repassage, reportez-vous au Chapitre 13). Seule la largeur doit véritablement vous préoccuper lorsque vous commencez un pull. La longueur peut toujours être réajustée en cours d'ouvrage. Mieux vaut donc consacrer un peu (ou beaucoup) de temps avant de se mettre au travail pour être certain que le résultat final, tant attendu, sera à la hauteur de vos espérances.

« Monter 100 (112, 120, 128) mailles », vous monterez 100 mailles pour une taille 34/36, 112 pour une taille 38/40, 120 pour un 42/44 et 128 pour un 46/48.

Après avoir déterminé les mesures qui conviennent, reprenez attentivement votre modèle et surlignez tous les chiffres correspondant à la taille choisie. Si vous disposez d'une photocopie, vous n'aurez pas à écrire sur l'original.

Deuxième étape : réaliser son échantillon

Reportez-vous maintenant à la rubrique concernant l'échantillon requis (car c'est bien le terme qui convient). Vérifiez le numéro d'aiguilles, le point à employer et le nombre de mailles et de rangs à tricoter. Pour vous rafraîchir la mémoire en ce qui concerne les échantillons, reportez-vous au Chapitre 5.

Tricotez votre échantillon en respectant scrupuleusement les indications concernant les aiguilles et le fil à employer, qui doivent être identiques à ceux utilisés pour réaliser le pull. Ne vous contentez pas d'utiliser les mêmes aiguilles ou le même fil, dans un autre coloris. Cela pourrait vous induire en erreur. Les aiguilles de même numéro mais confectionnées dans différents matériaux, en bois ou en métal, peuvent modifier la taille de la maille tricotée. Après avoir réalisé un échantillon de 15 cm environ, passez un fil dans les mailles du dernier rang enfilées sur l'aiguille. Mettez en forme l'échantillon, de préférence selon la technique de repassage que vous utilisez pour le pull (voir Chapitre 13). Et laissez-le reposer.

Après avoir laissé reposer l'échantillon, vous pouvez le mesurer (pour savoir comment faire, reportez-vous au Chapitre 5).

- ✓ Si vous avez davantage de mailles que l'échantillon demandé sur le modèle, prenez des aiguilles plus grosses.
- ✓ Si vous obtenez moins de mailles que sur l'échantillon demandé, utilisez des aiguilles plus fines.



Ne jamais perdre le fil

Les pulls ne se tricotent jamais d'une traite. Quelle que soit votre passion pour le tricot, vous serez tôt ou tard obligé de vous interrompre. C'est la raison pour laquelle je vous conseille chaudement d'inventer un système qui vous permette de toujours savoir à quel endroit vous avez arrêté votre travail pour pouvoir le reprendre ultérieurement sans jamais perdre le fil.

La méthode que je préfère consiste à réaliser un schéma. L'ayant découverte au fil de mes lectures, je l'utilise désormais de façon systématique. En voici donc une version légèrement adaptée. Un schéma est un rapide croquis de la pièce que vous tricotez, sur lequel vous pouvez noter toutes les informations contenues dans les explications écrites accompagnant le modèle. Lorsque vous tricotez un pull, faites un schéma de chaque pièce. Il s'agit en quelque sorte d'une carte sur laquelle, d'un seul coup d'œil, vous pourrez voir où vous en êtes, quel est l'objectif final et les différentes étapes à franchir pour y parvenir (n'hésitez pas à regarder la figure qui suit pour vous faire une idée plus précise).

Je commence habituellement par un patron général, sur papier blanc, puis j'utilise du papier quadrillé pour les zones concernées par le façonnage, ce qui me permet de représenter chaque maille. La plupart des modèles commençant par le dos du pull, faites un patron du dos, sur lequel vous noterez toutes les informations nécessaires, comme par exemple :

- ✓ le nombre de mailles montées
- ✓ la hauteur de la bordure en centimètres
- ✓ l'endroit où commencent les diminutions pour former les emmanchures
- ✓ le nombre de mailles à rabattre
- ✓ le nombre de diminutions.

Au fur et à mesure que vous avancerez, vous l'indiquerez sur le schéma (ce qui vous simplifiera la vie si vous devez interrompre votre tricot pendant plusieurs jours) et noterez certaines choses que vous craignez d'oublier. Personnellement, si je réalise un pull dont les emmanchures sont façonnées, je note sur mon schéma le nombre de rangs tricotés jusqu'au rang correspondant au début des emmanchures. Ainsi,

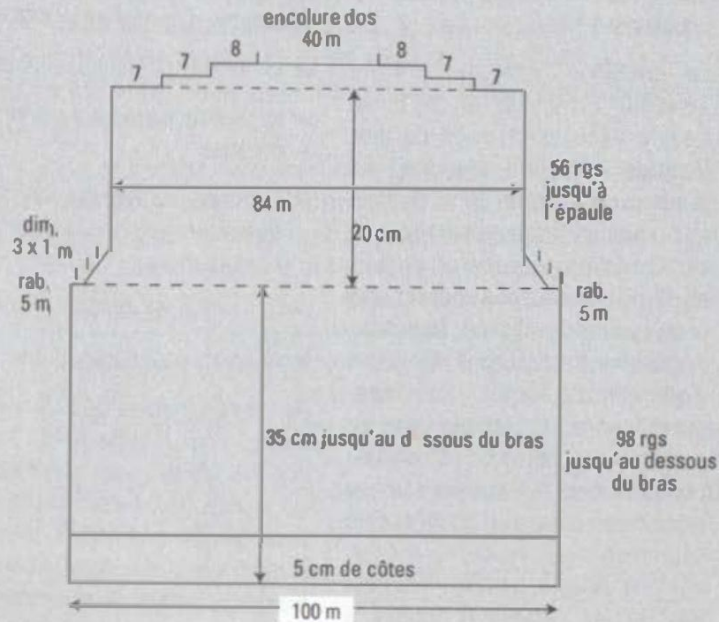


Ne jamais perdre le fil (suite)

lorsque je tricote le devant, je sais exactement combien de rangs il me faut tricoter pour que les deux pièces soient identiques.

Pendant le façonnage, je pointe les diminutions successives et en atteignant l'épaule, je compte le nombre de rangs tricotés entre le

début de l'emmanchure et l'épaule et le note sur mon patron avant de terminer le façonnage demandé. Je dispose ainsi d'un schéma qui va me servir à tricoter le devant, du moins jusqu'à l'encolure. Je tricote ensuite le devant de la même façon que le dos, en suivant mes notes.



- ✓ Si vous avez dû changer d'aiguilles, tricotez un nouvel échantillon afin de vérifier que le résultat correspond désormais à celui demandé pour le modèle.

N'hésitez pas à jouer sur la taille des aiguilles afin de vous rapprocher au plus près de l'échantillon requis. Le nombre de mailles de l'échantillon permet de déterminer la largeur du pull. Si vous obtenez un nombre de mailles différent, cela se répercutera sur la largeur de votre pull. Une fois les mailles montées, vous ne pourrez plus faire grand-chose pour élargir ou rétrécir votre tricot.

Le nombre de rangs est important pour la mise en forme des manches, les manches raglan et le positionnement d'une torsade ou d'un motif vertical que vous serez peut-être obligé d'interrompre de façon inopportune si votre échantillon n'a pas le nombre de rangs requis. Mais avec un schéma et un peu d'anticipation, il y a toujours moyen de résoudre ce type d'imperfections.

Tricoter... enfin !

Après avoir lu les indications et tricoté votre échantillon, l'heure est venue de monter les mailles pour vous lancer dans la confection de votre premier pull.

Le dos

Comme nous l'avons vu, la plupart des modèles commencent par les explications permettant de réaliser le dos du pull. Elles précisent le numéro d'aiguilles à utiliser pour les premiers rangs, le nombre de mailles à monter et le point à tricoter.

Voici quelques astuces qui vous permettront de partir d'un bon pied.



- ✓ Si vous utilisez la méthode de montage sur une aiguille (voir Chapitre 1), prévoyez 2,5 à 3,5 cm de fil par maille, plus quelques cm.
- ✓ Si vous tricotez une bordure au point de côtes, vérifiez que le modèle compte le bon nombre de mailles pour que les deux bordures (dos et devant), une fois cousues, se raccordent parfaitement, sans interruption du motif. Pour des côtes 1/1, vous devez avoir un nombre de mailles pair. Pour des côtes 2/2, le modèle

- ✓ doit prévoir un nombre de mailles multiple de 4, plus 2 mailles supplémentaires.
- ✓ La bordure inférieure (rang de montage) est soumise à une forte usure. C'est souvent par-là qu'un pull commence à s'effiloche, voire à se défaire. Vous pouvez prévenir ce risque en doublant le fil pour le rang de montage des mailles (utilisez alors deux pelotes). Bien entendu, vous continuerez ensuite à tricoter avec un seul fil.

Après quelques rangs, observez la bordure correspondant au rang de montage des mailles. Vous remarquerez que les deux côtés ne sont pas identiques. Sur l'un, on peut voir de petites bosses bien nettes, tandis que l'autre présente des mailles qui se chevauchent, en diagonale. À vous de choisir le côté que vous préférez pour en faire l'endroit de votre pull. Si vous utilisez la technique du montage sur fil et que vous tricotez le premier rang comme un rang droit, ces petites bosses apparaîtront sur l'endroit. Si vous choisissez l'autre côté du tricot pour en faire l'endroit, tricotez le premier rang comme s'il s'agissait d'un rang sur l'envers.

La bordure se tricote souvent avec des aiguilles plus fines que le corps du pull. Dans ce cas, les indications vous précisent à quel moment vous devez changer d'aiguilles. Tricotez le rang suivant avec une seule aiguille du diamètre supérieur. Après ce premier rang, vous pourrez utiliser la deuxième et ranger les aiguilles plus fines avec lesquelles vous avez commencé. Tricotez ensuite selon le point indiqué.

Mesurer la pièce tricotée

Malgré toutes les précautions prises pour mesurer avec exactitude l'échantillon, le fait de tricoter une pièce beaucoup plus grande peut apporter quelques surprises. Pour en avoir le cœur net, mesurez à nouveau l'échantillon après avoir tricoté une bonne dizaine de centimètres. Arrêtez-vous au milieu d'un rang de façon à répartir les mailles sur les deux aiguilles sans que le tricot ne fronce. Posez-le sur une surface plane, mesurez et vérifiez que la largeur correspond bien à celle du modèle.

Pour mesurer la longueur de votre tricot, tricotez jusqu'au milieu d'un rang, posez la pièce tricotée bien à plat et mesurez-la depuis la bordure inférieure (le premier rang) jusqu'à l'aiguille. Évitez de mesurer sur la bordure du tricot, souvent plus lâche et moins uniforme que le reste de l'ouvrage.

Utiliser un anneau marqueur pour façonner une emmanchure

Si votre modèle comporte des emmanchures façonnées, les indications préciseront quand commencer à former les emmanchures. Avant toute diminution, placez une épingle à nourrice dans l'une des mailles enfilées sur l'aiguille pour signaler le début des emmanchures. C'est à partir de ce point que vous devrez mesurer la profondeur des emmanchures.

Continuez à tricoter le dos de votre pull sur la longueur demandée, jusqu'à l'épaule. Si l'épaule est façonnée, suivez les indications pour la mettre en forme. Sinon, rabattez les mailles des épaules et de l'encolure ou placez les mailles de l'encolure en attente, pour les rabattre ensuite sur trois aiguilles (voir Chapitre 13). Si le modèle choisi comporte des épaules droites mais que vous préférez des épaules façonnées, reportez-vous à l'encadré ci-contre.

Voilà, le dos de votre pull est terminé ! Vous avez donc réalisé un quart du travail et disposez maintenant d'un accessoire fort utile, puisque vous tenez entre vos mains un échantillon tout à fait exact. Repassez le dos (voir Chapitre 13), mais ne le rangez pas. Vous en aurez peut-être besoin pour vérifier certaines mesures.

Le devant

Le devant se tricote généralement comme le dos, jusqu'à l'encolure.

Si vous avez pris la peine de compter les rangs au fur et à mesure que vous tricotez le dos et que votre devant comporte le même nombre de rangs, vous pourrez coudre ces deux pièces au point glissé, pratiquement invisible et amusant à réaliser (voir Chapitre 13). Si vous devez mesurer les deux



ières pour vérifier qu'elles ont bien la même longueur, vous n'obtiendrez pas nécessairement un nombre de rangs identique sur le dos et le devant. Il vous faudra alors les ajuster au point arrière (voir également Chapitre 13). À ce propos...

Les anneaux marqueurs ou les compte-rangs peuvent vous aider à compter le nombre de rangs tricotés. Marquez la première maille à partir de laquelle vous souhaitez compter les rangs. Puis, au fur et à mesure que vous tricotez, arrêtez-vous régulièrement en temps, comptez 20 rangs et piquez un anneau marqueur dans la maille correspondante. Si vous marquez ainsi une maille tous les 20 rangs, vous pourrez facilement retrouver le nombre de rangs tricotés et n'aurez pas à recommencer systématiquement depuis le début.

Lisez les indications du modèle pour savoir sur combien de centimètres tricoter le devant avant de « terminer par un rang de l'envers ». Vous commencerez à former l'encolure au rang suivant, sur l'endroit.

Pour former l'encolure, vous commencerez par rabattre un groupe de mailles au centre du tricot. On vous précisera ensuite de « prendre une deuxième pelote » avant de continuer à rabattre les mailles. Il est en effet plus simple d'utiliser deux pelotes pour les mailles restantes, une pour chaque côté de l'encolure. Commencez tout simplement à tricoter et à rabattre les mailles avec la deuxième pelote, puis lorsque vous retournez votre tricot pour façonner le côté opposé, reprenez le fil de la première pelote.

À ce stade du tricot, ressortez votre papier quadrillé car il peut être utile de représenter l'encolure sous forme de grille permettant de visualiser chaque maille, surtout si les épaules sont également façonnées. Souvent, le façonnage des épaules commence avant la fin de l'encolure (les indications précisent alors que ces deux opérations se font « en même temps »). En actualisant la grille, vous comprendrez plus facilement ce que vous devez faire et quand. À titre d'exemple, reportez-vous à l'encadré « Une grille pour le façonnage de l'encolure et des épaules ».

Le façonnage arrondi des épaules

Si votre modèle comporte des épaules droites mais que vous souhaitez former un léger arrondi de l'épaule vers l'encolure, cette modification est relativement simple. Au lieu de rabattre en une seule fois les mailles de l'épaule, rabattez-les successivement sur plusieurs rangs par petits groupes de mailles, en escalier.

Pour un échantillon comptant 16 à 24 mailles pour 10 cm, trois étapes suffisent pour former un bel arrondi. Divisez par 3 le nombre de mailles d'une épaule pour déterminer le nombre de mailles à rabattre successivement, à chaque étape. Si le nombre de mailles n'est pas divisible par 3, rabattez les deux premières fois le même nombre de mailles, puis la troisième fois, à hauteur de l'encolure, les mailles restantes.

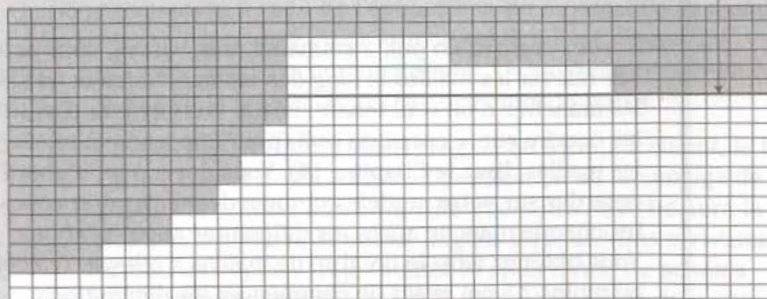
Sur du papier quadrillé, déterminez horizontalement le nombre de cases correspondant au nombre de mailles de l'épaule droite et coloriez-les de façon à visualiser les étapes successives. Si votre papier est suffisamment grand,

représentez intégralement les deux épaules et l'encolure. Pour vous aider, reportez-vous à la figure ci-dessous.

Lorsque vous arrivez au niveau de l'épaule, sur le devant du tricot, rabattez le premier groupe de mailles au début des deux rangs suivants (épaule droite et épaule gauche). Procédez de même pour la seconde étape, sur les deux rangs suivants, puis rabattez les mailles restantes en commençant les deux rangs suivants. Pour finir, rabattez les mailles de l'encolure.

Sur certains modèles présentant des épaules droites, il est indiqué que vous devez rabattre toutes les mailles sur le dernier rang du dos, sans distinction aucune entre les mailles des épaules et celles formant l'encolure. Si aucun nombre de mailles n'est précisé pour l'épaule, lisez la dernière ligne des explications concernant le devant. Vous devriez y trouver le nombre de mailles restant pour chaque épaule, une fois l'encolure formée.

Ligne correspondant à l'épaule dans le modèle original



Les manches

Lorsque vous arrivez aux manches, la fin du tricot approche. Plus petites que le corps du pull, elles se tricotent beaucoup plus vite. Et le façonnage leur confère un certain intérêt.

En général, les manches se commencent par les poignets et se tricotent dans le même point que le devant et le dos. Elles sont façonnées par des augmentations régulières, sur les côtés. Bien sûr, le modèle précise toujours le nombre de mailles à monter, le point à réaliser, le cas échéant le moment du changement d'aiguilles, le rang sur lequel débutent les augmentations et quel intervalle respecter. La plupart du temps, les augmentations se réalisent à intervalle régulier, indiqué en nombre de rangs ou, parfois, en centimètres.

Voici quelques astuces concernant les manches :

- ✓ Les augmentations à deux mailles de la lisière simplifient le travail de couture et permettent de coudre les manches selon une ligne droite de mailles n'ayant pas été déformées. Voici comment tricoter les rangs sur lesquels interviennent les augmentations : 2 m. end., 1 augm. (selon la technique adoptée), tricoter normalement jusqu'aux 2 dernières m., 1 augm., 2 m. end.
- ✓ En utilisant deux pelotes, montez sur une même aiguille le nombre de mailles nécessaires aux deux manches, que vous tricoterez simultanément. Ainsi, vous êtes certain d'obtenir deux manches identiques. Montez le nombre de mailles pour une manche, puis, avec la seconde pelote, montez le même nombre de mailles, sur la même aiguille. Tricotez chaque manche en utilisant la pelote correspondante.
- ✓ Si vous réalisez un pull à emmanchures basses, vous pouvez relever les mailles le long des emmanchures et tricoter les manches d'un seul tenant, ce qui vous évitera d'avoir à les coudre sur le corps du pull (pour apprendre à relever les mailles, lisez le Chapitre 14). Vous devez tout d'abord regarder sur votre modèle combien de mailles doit compter chaque manche après les différentes augmentations. Vous obtenez ainsi le nombre de mailles à relever. Tricotez au moins 2,5 cm avant de commencer les diminutions.



Une grille pour le façonnage de l'encolure et des épaules

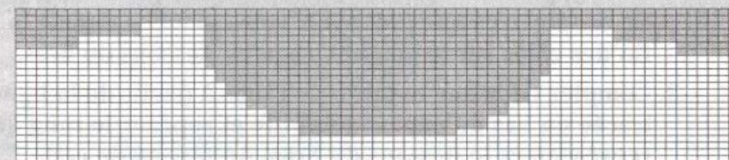
Voici quelques extraits d'explications pour former l'encolure et les épaules du devant du pull, accompagnés de la grille correspondante.

Sur le rg suivant (end. du travail) : tric. 27 m., commencer une seconde pelote et rab. les 15 m. centrales, puis tric. les m. restantes. En tricotant les deux côtés en même temps, rab. de chaque côté de l'encolure 1 x 3 m., puis tous les 2 rgs, 2 x 2 m. et 2 x 1 m. En même temps, à la même hauteur que pour le dos, commencez à former les épaules

de la même façon. Les indications concernant le façonnage des épaules pour le dos sont les suivantes : Rab. 9 m. au début des 6 rgs suivants. Vous pouvez les visualiser plus facilement sur la grille ci-dessous.

Le façonnage du côté droit et du côté gauche s'effectue sur des rangs différents. Il sera symétrique, mais à un rang d'intervalle. Vous le constatez facilement en observant les mailles rabattues de part et d'autre de l'encolure.

Début du façonnage de l'épaule gauche



Vous pouvez être confronté à quelque difficulté pour réaliser les augmentations à intervalle régulier (tous les X rangs) si le nombre de rangs de votre échantillon ne correspond pas exactement à celui de l'échantillon du modèle. Votre manche pourrait bien être assez longue avant même d'avoir pu réaliser toutes les augmentations. La longueur sera bonne, mais pas la largeur au niveau des emmanchures.

Si vous réalisez une manche raglan ou à empiècement, le haut de la manche doit s'adapter *parfaitement* au façonnage de l'épaule. Pour avoir la certitude que votre manche aura la bonne longueur et la bonne largeur lorsque vous arriverez au niveau de l'épaule, représentez-la sous forme de schéma (vous pouvez vous procurer de grandes feuilles de papier

quadrillé dans les magasins vendant des fournitures pour artistes ou simplement coller plusieurs petites feuilles ensemble, dans le sens de la longueur). Si vous tricotez une torsade ou un point dentelle nécessitant un certain nombre de mailles, la réalisation d'un diagramme vous permettra en outre de repérer l'endroit où, ayant réalisé un nombre suffisant d'augmentations, vous pourrez reprendre le motif.

Pour représenter une manche sous forme de graphique, procédez selon les étapes suivantes :

1. Tracez une ligne au bas de la feuille de papier quadrillé, qui représentera le premier rang suivant la bordure au point de côtes (ou autre) du poignet. Repérez le centre.
2. Reprenez le dos déjà tricoté et repassé puis mesurez à nouveau l'échantillon avec exactitude. Soustrayez la longueur du poignet de la longueur totale que doit avoir la manche jusqu'à l'emmanchure. Divisez par 10 le nombre de rangs de l'échantillon (un carré de 10 cm), puis multipliez le chiffre obtenu par le nombre de centimètres que doit avoir votre manche depuis la fin des côtes sur le poignet jusqu'au dessous du bras.
3. Comptez ce même nombre de rangs à partir de la ligne tracée en bas du papier quadrillé et repérez le rang qui représentera le dessous du bras. Au niveau de cette marque, comptez horizontalement le nombre de cases représentant la largeur que devra avoir la manche à cette hauteur, en veillant à bien centrer le rang inférieur et le rang supérieur.
4. Inscrivez une marque au niveau du rang situé à 2,5 cm environ sous le dessous du bras. Reprenez ensuite votre modèle pour signaler sur la grille le rang sur lequel intervient la première augmentation.

Les cases alignées verticalement entre les rangs marqués d'un repère représentent le nombre de rangs sur lequel vous devrez répartir vos augmentations.

5. Signalez toutes les augmentations intermédiaires.

Si vous avez pu répartir toutes les augmentations avant d'arriver au dernier rang, tout va pour le mieux. Dans le cas contraire, reconfigurez votre schéma en rapprochant

les différentes augmentations. Ainsi, vous serez sûr d'obtenir le nombre exact de mailles lorsque votre manche aura atteint la longueur voulue.

La Figure 12-1 représente une manche sur laquelle sont indiquées les augmentations.

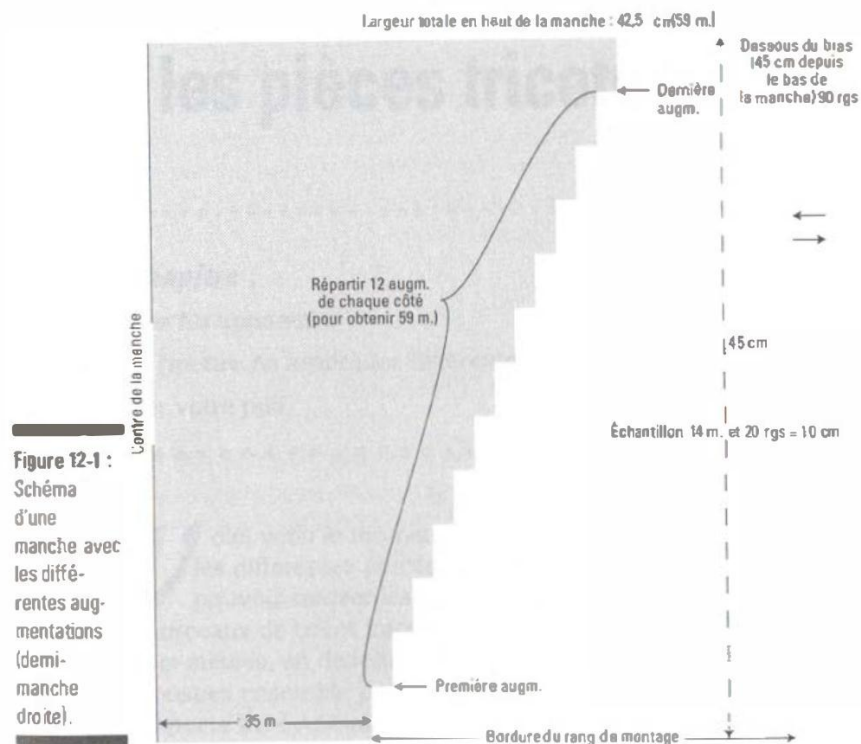


Figure 12-1 : Schéma d'une manche avec les différentes augmentations (demi-manche droite).

Lorsque vous avez tricoté le dos, le devant et les manches, il ne vous reste plus qu'à terminer votre pull. Pour cela, suivez les indications du Chapitre 13.